

Sagatavošanās braucienam

Pirms braukšanas sabiedriskajā transportā, pieaugušajam un bērnam ar autiska spektra traucējumiem laicīgi jāpaskaidro, kā šis process notiks.

Cilvēkam ar autiska spektra traucējumiem ir svarīgi zināt, ka

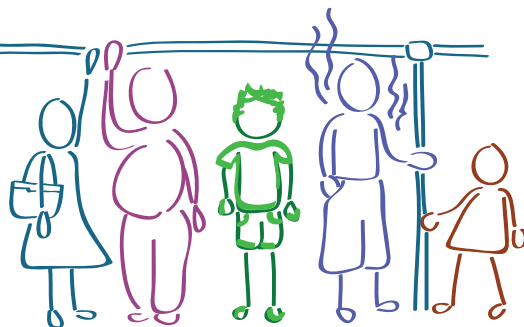
- 🌀 sabiedrisko transportu izmanto cilvēki, kuriem ir jānokļūst no viena punkta līdz otram;



- 🌀 līdz mērķim var nokļūt ar konkrētu sabiedrisko transportu;



- 🌀 sabiedriskajā transportā brauc dažādi cilvēki – gan tievi, gan resni, gan dažādi smaržojoši; savas domas par citiem cilvēkiem sabiedriskajā transportā nevajag teikt skaļi;



- 🌀 gaidot sabiedrisko transportu tā pieturvietā, ir jāstāv drošā attālumā no piebraucošā transporta;

- 🌀 jāpagaida, kad sabiedriskais transports ir iebrucis pieturvietā un pilnībā apstājies; tad jādodas pie durvīm un jānospiež poga, kas atrodas pie durvīm, lai tās atvērtos. Ja pogas nav, tad jāgaida kamēr šoferis tās atvērs;

ATVER DURVIS PATS



- 🌀 pēc iekāpšanas transportā uzreiz jādodas tālāk salonā, lai ļautu iekāpt pārējiem pasažieriem un netraucētu šoferim aizvērt durvis;

- 🌀 pēc iekāpšanas transportā jāreģistrē e-talons, pieliekot to pie kartes lasītāja; kad brauciens būs reģistrēts, atskanēs skaņas signāls un parādīsies zaļa gaismiņa. Ja atskan garš skaņas signāls un parādās sarkana gaismiņa, jāizlasa teksts uz ekrāna un, iespējams, jādodas pirkt biļeti pie šofera;

- 🌀 ja nav e-talona, biļete ir jāiegādājas pie šofera;



- ☉ sabiedriskajā transportā biļeti var pārbaudīt kontrolieri; tādā gadījumā pie visiem pasažieriem pienāks cilvēks, kurš palūgs uzrādīt biļeti; viņam šī biļete ir jāiedod rokās; ja biļete nebūs reģistrēta vai arī pasažieris nevarēs uzrādīt citu braukšanas atļaujas apliecinājošu dokumentu, būs jāmaksā soda nauda;

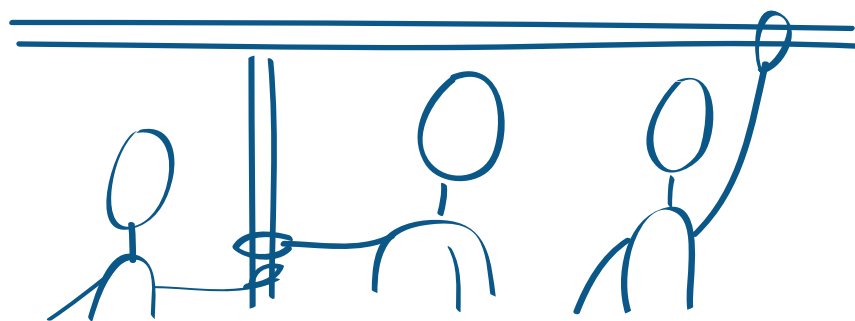


- ☉ sabiedriskajā transportā pieturvietas tiek paziņotas pa skaļruņiem vai to nosaukumi parādās ekrānā rakstīta paziņojuma veidā transporta priekšējā daļā pie griestiem;

- ☉ ne vienmēr sabiedriskajā transportā būs brīva sēdvietā, dažkārt būs jāstāv kājās; ja atbrīvojas vieta, tad jāpaskatās, vai blakus nav kāds gados vecāks cilvēks, kurš būtu jāpalaiž apsēsties brīvajā vietā – ja šāda cilvēka tuvumā nav, tad brīvajā vietā var apsēsties pats;



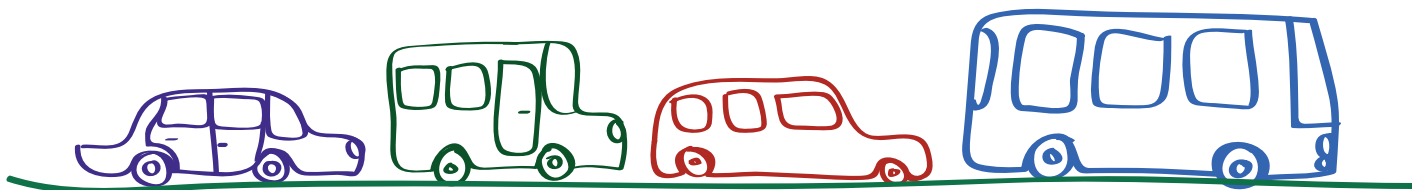
- ☉ cilvēkam ar autisma spektra traucējumiem ir jāpaskaidro, ka sabiedriskajā transportā vienmēr ir jāturas, jo uz ielām var notikt negaidītas situācijas, kad vadītājam ir strauji jābremzē. Šajā mirklī, ja pasažieri neturas, viņi var nokrist un gūt traumas. Tādēļ, lai brauciens sabiedriskajā transportā būtu drošs, vienmēr jāturas. Arī sabiedriskā transporta vadītāju braukšanas stils ir dažāds – vieni brauc lēnāk, citi ātrāk un vairāk manevrējot; arī šī iemesla dēļ ir jāatceras turēties.



- ☉ sabiedriskajam transportam tuvojoties pieturvietai, kurā jāizkāpj, pasažierim jānododas pie durvīm; kad transports apstāties, jānospiež poga, kas atrodas pie durvīm, vai jāgaida, kad durvis pašas atvērsies; tad jākāpj laukā un jāiet prom no durvīm, lai netraucētu citiem pasažieriem izkāpt vai iekāpt;



☞ sabiedriskajā transportā var būt dažādas neparedzētas situācijas saistībā ar tehniskām problēmām, sastrēgumiem, ceļu remontiem, saraksta izmaiņām u.tml.; šādos gadījumos nav jāuztraucas, jo visas tālākās pasažieru darbības tiks paziņotas pa skaļruņiem.



Lai mācītu cilvēku ar autiska spektra traucējumiem izmantot sabiedrisko transportu, var veidot sociālos stāstus - situāciju aprakstus soli pa solim. Tālāk ir sniegti divi sociālo stāstu piemēri.